

ASSOCIAZIONE DI CARITA' CROCE VERDE PIETRASANTA

BILANCIO SOCIALE 2019

Informazioni generali

Denominazione e dati identificativi

- 1) nome dell'ente: Croce Verde di Pietrasanta
- 2) codice fiscale: 82008290460
- 3) partita Iva: 00429290463
- 4) forma giuridica e qualificazione ai sensi del codice del terzo settore: associazione riconosciuta/ Organizzazione di Volontariato(ODV)

Sedi e territorio

- 1) indirizzo della sede legale: Via Capriglia, 5
- 2) altre sedi operative: Via Sant'Agostino, 19
- 3) area territoriale di operatività: in particolare i comuni della Versilia e tutto il territorio della provincia di Lucca

Missione

➤ Chi siamo

Il nostro impegno, ieri e oggi

La Croce Verde di Pietrasanta nacque come associazione di carità in un periodo storico nel quale non esisteva un sistema pubblico di assistenza. Fu allora che un gruppo di cittadini sentì il bisogno di dare vita all'associazione.

Ciò avvenne in un contesto storico conseguente alla nascita dello Stato nazionale dove trovarono cittadinanza istanze democratiche e laiche finalizzate all'assistenza e alla promozione delle persone più bisognose.

La Croce Verde, tanto nel passato quanto ai giorni nostri, si è caratterizzata per essere un **punto di riferimento** nella vita politica, culturale e sociale della comunità di Pietrasanta.

Insieme per dare risposta ai bisogni della comunità

La nostra associazione vuole essere un **punto di aggregazione** per i cittadini che intendono dedicarsi alla collettività per soddisfare in modo solidale e senza fini di lucro i bisogni sociali e sanitari della comunità di Pietrasanta.

Il nostro obiettivo è quello di continuare a **far crescere l'associazione**.

Realizziamo i nostri servizi attraverso l'impegno e la dedizione delle persone che operano nell'associazione: **volontari e dipendenti**.

Le nostre risorse economiche derivano da contributi pubblici e privati, dai rimborsi sui servizi erogati e dai ricavi dell'attività di onoranze funebri.

➤ Quali sono i nostri valori

I nostri valori di riferimento

Ci ispiriamo ai principi della Costituzione della Repubblica Italiana e in particolar modo:

- **Solidarietà**: dedicarsi agli altri in maniera disinteressata ricercando il bene comune.

- **Uguaglianza**: tutta la nostra attività è rivolta a ogni persona senza distinzione di razza, sesso e religione.
- **Libertà di pensiero e di opinione**: ogni socio ha la possibilità di esprimere le proprie idee.
- **Democrazia**: tutti possono contribuire alla formazione delle decisioni dell'associazione attraverso il confronto e il rispetto reciproco.

La Croce Verde è riconosciuta dai pietrasantini come un punto di riferimento per l'intera comunità cittadina, come un'associazione che dimostra disponibilità a rispondere alle varie esigenze in maniera professionale e adeguata.

Le scelte strategiche

In coerenza con i nostri valori, prestiamo particolare attenzione a:

- **Formazione e motivazione** dei volontari e dei dipendenti.
- **Ascolto** delle varie esigenze delle persone che si rivolgono a noi.
- Impiego di personale dipendente assunto dalla Croce Verde in prevalenza con contratto a **tempo indeterminato**.
- Mantenimento in **efficienza** delle strutture e dei mezzi.
- **Concessione dei nostri spazi** ad altre associazioni del territorio per iniziative ed eventi socio-culturali.

➤ Qual è la nostra visione

Il futuro della nostra associazione

Vogliamo **restare noi stessi**. Vogliamo conseguire le nostre finalità coniugandole con le sfide del futuro.

Raggiungeremo questi obiettivi se sapremo **unire le nostre forze e capacità**, mantenendo l'identità e i valori dell'associazione.

Passi concreti da compiere

Nei prossimi anni ci impegneremo a:

- **Fare rete** con le altre associazioni e le istituzioni.
- **Coinvolgere la città** nei nostri progetti, stimolando la comunità a una partecipazione attiva.
- Aprirsi a **nuove iniziative**.
- Sviluppare **nuovi servizi**.

Principali attività

- 1) **Le attività principali di interesse generale dell'Associazione rientrano tra quelle elencate nell'art.5 del D.lgs. 117/2017 (Codice del Terzo Settore) e sono le seguenti:**

- a) interventi e servizi sociali;

- b) interventi e prestazioni sanitarie;
- c) prestazioni socio-sanitarie;
- d) protezione civile.

2) altre attività svolte in maniera secondaria:

l'Associazione svolge altresì, attività diverse, strumentali rispetto a quelle di interesse generale, in osservanza dei criteri e dei limiti di legge: cerimonie e servizi di onoranze funebri, pratiche funerarie della cremazione dei cadaveri, servizi cimiteriali.

Il Consiglio Direttivo documenta il carattere secondario e strumentale di questa attività nella Relazione al Bilancio o nella Relazione di Missione.

L'Associazione svolge anche attività di raccolta fondi, a norma dell'art. 7 del D.lgs 117/2017 (Codice del Terzo Settore).

Altre informazioni

L'Associazione collabora con altri Enti del Terzo settore, in particolare: Avis, Arci, Diafonia, UILDM.

Storia dell'associazione

1865: viene fondata l'Associazione di Carità

il 21 luglio nasce l'Associazione di Carità, prima Pubblica Assistenza d'Italia, su iniziativa di Andrea Ballerini e nel **1870: il primo statuto.**

1898: dopo 33 anni di opera benefica l'Associazione di Carità è riconosciuta come ente morale con il nome di Croce Verde

1905: il ricovero per i vecchi

alla Vigilia di Natale fu inaugurato il Ricovero per i poveri vecchi, su iniziativa di un gruppo di soci per proseguire nell'attività di assistenza agli anziani

1907: gli aiuti ai bisognosi

con la fondazione della Cooperativa di Consumo, la Croce Verde prosegue gli aiuti ai più bisognosi anche tramite la distribuzione di alimenti in città

1915-1918: la prima guerra mondiale

durante gli anni della guerra l'associazione interviene in aiuto e sostegno delle famiglie, in particolare per la distribuzione gratuita di generi di prima necessità in città

1920: la prima ambulanza

sotto la presidenza dell'ing. Grotti, la Croce Verde acquistò la prima ambulanza

1921: Iniziano i lavori per la nuova sede inaugurata nel 1929

all'interno del palazzo voluto da Ferdinando I Medici, conosciuto come la Posta vecchia

1938: la chiesina del ricovero

viene costruita una piccola cappella adiacente alla Casa di riposo consacrata alla Sacra Famiglia, abbellita con pregiati marmi realizzati dalla scuola d'Arte "Stagio Stagi"

1953: i bagni pubblici

sono realizzati i bagni pubblici, dotati di vasche e docce, collocati in Via Martiri di Sant'Anna e gestiti dalla Croce Verde in un immobile di proprietà del Demanio

1955: il gruppo donatori di sangue

nasce il gruppo donatori di sangue su iniziativa dei dirigenti dell'associazione, il gruppo aderisce all'AVIS nazionale

1959: ampliamento Casa di riposo

il "ricovero", come veniva chiamato in città, viene sopraelevato con un secondo piano

1962: potenziato l'organico della Casa di riposo

le suore della Sacra Famiglia entrano a far parte del personale che si occupa dell'assistenza

1968: protezione Civile

i volontari della Croce Verde prestano assistenza alle popolazioni di Trapani colpite dal terremoto. Successivamente saranno presenti in Friuli nel 1976 e in Irpinia nel 1981

1987: servizio medico a bordo delle ambulanze

la Croce Verde, con una decisione innovativa, si fa carico di gestire la presenza di un medico in ambulanza per far fronte nell'immediato alle emergenze

1992: nasce il gruppo dell'antincendio boschivo e nel 1998: la Guardia costiera ausiliaria

I volontari dell'associazione organizzano un servizio di spegnimento degli incendi boschivi e di sorveglianza e soccorso in mare durante il periodo estivo

2002: la RSA Villa Ciocchetti

si inaugura Villa Ciocchetti dopo una profonda ristrutturazione come residenza sanitaria assistenziale gestita dalla Croce Verde

2010: l'acquisto dell'immobile di Villa Ciocchetti per 3,6 milioni di euro

2010: il centro di ascolto

il 20 di ottobre prende il via un nuovo servizio per combattere il disagio psicologico e sociale.

2014: il risparmio energetico a Villa Ciocchetti.

importanti investimenti per l'installazione di un sistema fotovoltaico, solare termico e coibentazione che produrranno un consistente risparmio sui consumi energetici

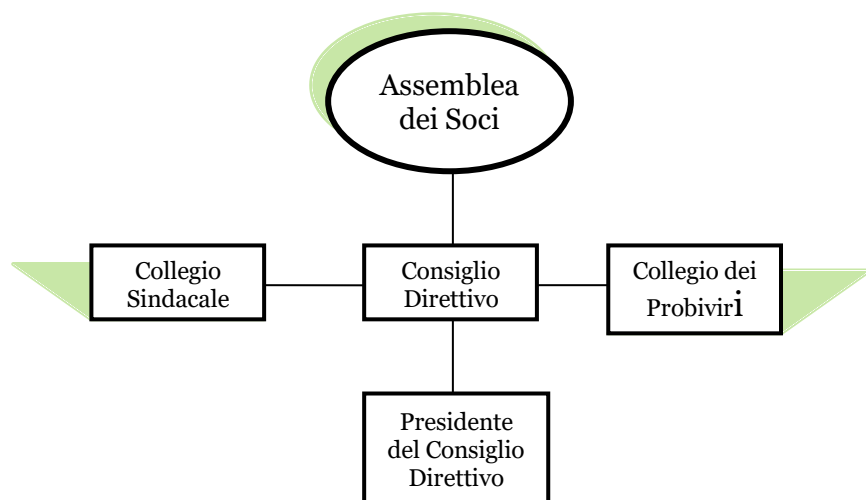
2015: la Croce Verde compie 150 anni

È stato un anno ricco di eventi per festeggiare l'importante anniversario della nascita dell'associazione: 10 gennaio Consiglio comunale aperto sul 150° della fondazione, 21 febbraio

inaugurazione dell'archivio storico, 15 marzo premiazione degli alunni che hanno partecipato alle iniziative di Protezione Civile, primo soccorso e solidarietà, 19 aprile in occasione dell'assemblea dei soci consegna degli attestati e medaglie artistiche ai dipendenti e volontari della Croce Verde e annullo filatelico, 10 maggio "mercato dei ragazzi", 16 maggio mostra di foto storiche delle ambulanze, 14/17 maggio 15° meeting nazionale della solidarietà, 20-27 giugno mostra di beneficenza artisti e artigiani per la Croce Verde, 21 luglio "buon compleanno croce verde" concerto filarmonica di Capezzano Monte, 27/28 luglio sesto memorial calcistico "Maurizio Tosi", 8 agosto Ensemble Diafonia concerto di musica classica e compositori versiliesi, 12 settembre l'RSA Villa Ciochetti incontra la città con concerto vocale e strumentale, 19 dicembre consegna del premio borsa di studio e cerimonia di chiusura.

Struttura, governo e amministrazione

Organigramma dell'Associazione



Consistenza e composizione della base associativa

Ogni socio rinnova la quota associativa ed ha il diritto di voto nell'assemblea ordinaria e straordinaria e per eleggere gli organi statutari (consiglio direttivo, collegio dei sindaci e dei revisori contabili, collegio dei probiviri).

Gli organi statutari sono soci volontari che operano a titolo gratuito.

	2016	2017	2018	2019
Maschi	221	189	196	174
Femmine	127	95	93	99
Totale	348	284	289	285

Organi statutari

Il Consiglio direttivo

Il consiglio direttivo dura in carica 4 anni ed è stato eletto dall'assemblea dei soci svoltasi il 18 e 19 novembre 2017. Elegge al suo interno il presidente, il vice presidente e il segretario ed ha il compito di scegliere e determinare le linee di gestione dell'associazione.

Presidente	Renata Pucci
Vice presidente	Gabriele Dalle Luche
Segretario	Alfredo Mancini
Consigliere	Alessandro Albani
Consigliere	Franco Attuoni
Consigliere	Roberto Barsanti
Consigliere	Raffaele Berardi
Consigliere	Giulio Catalini
Consigliere	Simona Mattei

Il Collegio sindacale e dei revisori contabili

Verifica la legittimità e controlla dal punto di vista contabile gli atti dell'associazione.

Presidente	Stefano Scardigli
Componente	Fabrizio Saccavino
Componente	Manrico Verona

Il Collegio dei probiviri

Vigila sulla moralità dei soci e sulle controversie tra i soci o tra questi e l'associazione.

Presidente	Andrea Grossi
Componente	Riccardo Ratti
Componente	Elio Serra

Democraticità interna e partecipazione

Tutti gli associati vantano pari diritti, concorrono al governo dell'associazione e partecipano alle elezioni delle cariche sociali con la possibilità di assumere incarichi all'interno degli organi previsti. La partecipazione democratica degli associati è regolamentata dallo Statuto al titolo III e IV.

Persone che operano per l'ente

Quantificazione del personale

I volontari

Sono soci che prestano servizio nell'associazione a titolo gratuito rendendo possibile lo svolgimento delle attività istituzionali.

		2016	2017	2018	2019
Sesso	Maschi	59	53	39	64
	Femmine	40	36	24	44
Età	18-35 anni	61	50	43	53
	36-50 anni	27	22	10	35
	51-65 anni	7	13	6	16
	Più di 65 anni	4	4	4	4
Totale		99	89	63	108*

* l'incremento del numero totale dei volontari è dovuto, per allinearci al Codice del Terzo Settore, ad una differente classificazione della qualifica di volontario.

I dipendenti

Dopo un periodo di prova, tutte le assunzioni avvengono con contratti a tempo indeterminato con contratto collettivo nazionale del personale delle Pubbliche Assistenze. L'associazione si avvale, presso la sede:

- 1 segretario economo
- 1 dipendente con funzioni amministrative
- 5 autisti necrofori adibiti ai trasporti socio-sanitari e alle attività delle Onoranze Funebri.

Presso la RSA "Villa Ciocchetti:

- 1 Direttrice
- 6 infermieri
- 3 cuoche

- 2 animatrici
- 23 operatrici addette all'assistenza
- 2 addetti ai servizi generali.

		2016	2017	2018	2019
Sesso	Maschi	8	8	8	9
	Femmine	36	35	36	35
Totale		44	43	44	44

I volontari in servizio civile

Sono giovani di età non superiore ai 29 anni, impiegati per un anno nell'erogazione dei servizi dell'associazione che vengono selezionati attraverso due bandi annuali, uno nazionale ed uno regionale.

	2016	2017	2018	2019
Servizio civile nazionale	6	7	6	7
Servizio civile regionale	2	-	-	-
Totale	8	7	6	7

Rimborsi

"Ai Volontari possono essere soltanto rimborsate dall'Associazione le spese effettivamente sostenute per l'attività prestata, entro limiti preventivamente stabiliti dal Consiglio Direttivo (art.39 dello Statuto). I rimborsi, disciplinati dal regolamento interno approvato dal Consiglio Direttivo con delibera n°11 del 2018, vengono corrisposti dalla segreteria amministrativa in seguito alla presentazione della documentazione in originale.

Obiettivi e attività

Informazioni qualitative e quantitative

Formazione

Formazione sanitaria

Per effettuare i servizi sanitari ordinari è necessario superare un corso di formazione di livello base (30 ore più il tirocinio). Vengono organizzati annualmente e possono essere seguiti anche da cittadini che non effettueranno l'attività di volontariato in associazione.

Per i servizi sanitari di emergenza i volontari e il personale dell'associazione, già in possesso della certificazione di livello base, devono superare un altro corso di livello avanzato (95 ore più il tirocinio).

I corsi di formazione sono organizzati da Anpas Versilia e curati da formatori regionali, tra cui alcuni nostri volontari.

Un altro corso di formazione nel settore sanitario organizzato da Anpas per i propri volontari è quello per l'impiego del defibrillatore. Dopo averlo superato i volontari possono utilizzare l'apparecchiatura durante gli interventi di soccorso in emergenza attivati dal 118 della Versilia.

Formazione per la protezione civile e antincendio boschivo

I volontari che fanno parte del gruppo di Protezione civile partecipano a esercitazioni periodiche e, in quella sede, vengono svolti i corsi.

La nostra associazione organizza, con docenti esterni, un corso di formazione per addetto a squadra antincendio ed emergenza per attività ad alto rischio. L'attestato di idoneità rilasciato dai Vigili del Fuoco consente ai nostri volontari di svolgere attività di vigilanza sulla sicurezza nel corso di eventi pubblici e manifestazioni particolarmente affollati.

Per effettuare interventi di antincendio boschivo i nostri volontari partecipano ai corsi dell'Anpas organizzati dalla Regione Toscana.

Formazione esterna

La legge sulla sicurezza nei luoghi di lavoro prevede che i dipendenti delle imprese e altre organizzazioni partecipino a corsi di pronto soccorso sanitario.

La nostra associazione effettua, a pagamento, questi percorsi formativi teorico-pratici rivolti al personale in servizio presso aziende e scuole.

Servizi sanitari

Servizi sanitari di emergenza

Vengono attivati, dai cittadini o dagli utenti chiamando il 118. La centrale operativa riceve la richiesta di soccorso e, in base alla località e al tipo di intervento da effettuare, invia l'associazione più vicina.

Le situazioni di emergenza sono classificate da tre codici, che rappresentano le condizioni di gravità della persona da soccorrere: rosso (funzioni vitali compromesse), giallo (media criticità), verde (bassa criticità).

L'equipaggio dell'ambulanza, composto da un autista e da due soccorritori di livello avanzato e nel nostro caso può essere formato da dipendenti dell'associazione, da volontari e da giovani in servizio civile.

	2016	2017	2018	2019
Servizi effettuati	1.110	1.426	1.453	1.503

Km percorsi	15.732	27.795	27.339	27.878
Ore complessive impiegate	685	947	1.145	1261
Tempo medio di intervento (minuti)	37	39	37	37

Servizi sanitari ordinari

Sono trasporti sanitari effettuati direttamente a privati o in convenzione con la ASL, dalla quale l'associazione riceve un rimborso spese che copre parzialmente i costi sostenuti.

In genere si tratta di servizi programmati che possono essere richiesti e prenotati dal cittadino direttamente all'associazione, in presenza di una prescrizione del medico o in alternativa dal 118.

Le persone che ne usufruiscono sono accompagnate con i mezzi dell'associazione che, a seconda delle necessità, possono essere un'auto, un mezzo attrezzato o un'ambulanza.

L'equipaggio, composto da un autista e da un soccorritore di livello base, può essere formato da dipendenti dell'associazione, da volontari e da giovani in servizio civile.

	2016	2017	2018	2019
Servizi effettuati	1.300	2.248	614	498
Km percorsi	27.482	32.422	29.140	22.892
Ore complessive impiegate	1.256	1.700	1323	1129
Tempo medio impiegato per servizio (minuti)	57	45	45	45

Servizi sociali

Bus città

È un servizio di trasporto sociale che noi realizziamo, svolgiamo o mettiamo in atto grazie a una convenzione con il comune di Pietrasanta.

Le persone interessate, individuate e autorizzate dal comune, devono rientrare nelle categorie di invalido civile, pensionato ultra-sessantacinquenne, casi segnalati dai servizi sociali, non autonomo, privo di riferimenti parentali.

In questi casi l'associazione interviene senza costi a carico degli utenti che vengono accompagnate con un'auto o un mezzo attrezzato.

	2016	2017	2018	2019
Servizi effettuati	343	318	277	266

Lavori di pubblica utilità

Presso la Croce Verde di Pietrasanta, grazie ad una convenzione sottoscritta con il Tribunale di Lucca, è possibile svolgere lavori di pubblica utilità che consistono nella prestazione di un'attività non retribuita a favore della collettività in sostituzione della sanzione penale che in alcuni casi può essere applicata, su richiesta dell'imputato, nei casi di guida in stato di ebbrezza o di alterazione per uso di stupefacenti.

Dal 2014 si è ampliato l'ambito di applicazione di tale istituto con la possibilità di effettuare anche la Messa alla Prova. Gli imputati di reati anche con pene minori possono essere ammessi a prestare il lavoro di pubblica utilità; se il lavoro è svolto positivamente per il tempo disposto dal Giudice, la prova è superata e ciò comporta l'estinzione del reato.

Le persone che prestano lavoro di pubblica utilità presso la nostra associazione vengono impiegate nello svolgimento di servizi di trasporto sociale.

	2016	2017	2018	2019
Persone impiegate nei lavori di pubblica utilità	13	15	14	14

Monitoraggio del territorio

Protezione civile

I nostri volontari del gruppo di Protezione civile partono per i campi allestiti dall'Anpas durante disastri e calamità naturali che si verificano sul territorio regionale o nazionale. In tali situazioni i volontari assistono le popolazioni colpite sotto il coordinamento della colonna mobile, regionale o nazionale, dell'Anpas.

Nel 2019 ci ha visti impegnati come negli anni precedenti a collaborare alla fiera di San Biagio mettendo a disposizione generatori e torre faro. Inoltre abbiamo fatto la postazione al concerto di Jovanotti portando con squadra appiedata formata da 4 persone BLS-D (con zaino + DAE)

	2016	2017	2018	2019
Interventi effettuati sul territorio comunale	20	15	nd	25
Interventi effettuati in Italia	20	15	nd	25
Ore impiegate nello svolgimento degli interventi	96	84	nd	94

Antincendio boschivo

Il nostro gruppo di Protezione civile effettua anche servizio di spegnimento degli incendi boschivi e bonifica dell'area intervenendo in via ordinaria sulla zona della Versilia, ma anche su tutto il territorio regionale.

Veniamo attivati dalla sala operativa unificata permanente della Regione e, nel periodo di massima operatività da luglio a fine agosto, anche dal centro operativo provinciale.

I nostri volontari sono suddivisi in squadre di tre o quattro persone e intervengono con attrezzature e il modulo di antincendio boschivo.

	2016	2017	2018	2019
Interventi effettuati	13	20	nd	7

Postazioni alle manifestazioni

In occasione di eventi culturali, religiose e sportive che si svolgono sul territorio comunale o su quello dei comuni limitrofi, interveniamo con una squadra su richiesta degli enti organizzatori.

In questo caso i nostri volontari monitorano la sicurezza nelle aree in cui si svolgono le manifestazioni, pronti a intervenire in caso di necessità.

	2016	2017	2018	2019
Interventi effettuati	18	22	18	24

Residenza sanitaria assistenziale

RSA "Villa Ciocchetti"

Lo scopo della struttura, in linea con le finalità della Croce Verde che ne è proprietaria e ne gestisce le attività, è quello di prendersi cura degli anziani non autosufficienti che gli vengono affidati quando le condizioni di salute diventano tali da non poter più essere assistiti come dovrebbero a casa. Spesso si tratta di persone giunte all'età anziana senza avere le possibilità economiche per far fronte ai loro sopravvenuti bisogni di assistenza continuativa.

Sono proprio questi "nonni", i nostri ospiti, il centro di tutte le attività che vengono svolte dalla RSA. Nella struttura di Villa Ciocchetti i nostri ospiti vivono in comunità e possono contare su un ambiente accogliente e luminoso, sulla professionalità dei dipendenti, operatori e infermieri che 24 ore su 24 assicurano assistenza, sorveglianza e cura, dalla somministrazione delle terapie alla preparazione e somministrazione dei pasti, alle attività di supporto fisioterapico e molte altre (servizi di barbiere e parrucchiere, lavanderia, ecc...).

Molta attenzione è dedicata a cercare di migliorare il loro vissuto quotidiano, spesso non semplice, coinvolgendo e stimolando a partecipare a molteplici attività di animazione e svago (pittura, cucito, lettura, giochi) e/o di socializzazione (feste, musica) anche esterna (passeggiate in centro, uscite sulla spiaggia, visite). Il verde sempre curato dell'arioso giardino interno è tutto l'anno a disposizione di quegli ospiti che vogliono trascorrere momenti di rilassatezza insieme ad altri ospiti o a familiari in visita.

Un'attività, quella della RSA "Villa Ciocchetti, che Croce Verde vuole gestire mantenendo alti la valenza e l'impatto sociale del proprio operato, con riferimento alle particolari fragilità che contraddistinguono gli ospiti che assistiamo, dando nel contempo tranquillità delle famiglie che ci affidano la cura dei loro importanti cari contando sulla qualificata esperienza e dedizione dei operatori della RSA.

	2016	2017	2018	2019
Posti letto	42	42	42	42
Media occupati	40,05	40,90	40,52	40,90
Posti centro diurno	10	10	10	10
Media presenti al centro diurno	7	7	7	5

Centro di ascolto

È stato istituito nel 2010 come sportello psicologico poi, a partire dal 2016, ha ampliato i servizi offerti con il prestito sociale e la consulenza legale.

Gli utenti hanno la possibilità di interagire con professionisti ed esperti, tutti volontari dell'Associazione.

Consulenza psicologica

Le persone che intendono usufruire di questo servizio devono richiedere un appuntamento. È rivolto tanto a maggiorenni quanto a minorenni (in questo caso è necessaria l'autorizzazione dei genitori).

Il servizio prevede tre sedute psicologiche gratuite di orientamento e sostegno.

Nel corso degli anni sono stati attivati anche altri servizi psicologici a progetto rivolti a utenze specifiche, come familiari di persone con Alzheimer e assistenza domiciliare a pazienti oncologici.

	2016	2017	2018	2019
N. persone che hanno usufruito di una consulenza psicologica	13	20	18	4

Crediti di Solidarietà

Anche quest'anno è proseguita la stretta collaborazione del nostro sodalizio con l'Associazione Fondo Vivere di Lido di Camaiore, di cui siamo anche soci fondatori, confermando l'attenzione che Croce Verde dedica a persone che vivono in condizioni di particolare fragilità economica o sociale, non in grado di affrontare finanziariamente situazioni di emergenza, imprevisti o piccole spese non rinviabili.

Alle persone giudicate meritevoli di assistenza secondo i criteri posti a base dell'attività di Fondo Vivere e in base ai fondi disponibili vengono concesse da quest'ultima associazione piccole somme, massimo € 3 mila rimborsabili, in un'ottica di circolarità solidale, con rate concordate.

Inoltre, grazie a una convenzione tra Fondo Vivere, la Banca BCC Versilia Lunigiana e Garfagnana e la Fondazione Cassa di Risparmio di Lucca, viene data la possibilità a persone difficilmente bancabili, di ottenere piccoli prestiti dalla banca per far fronte a varie esigenze emergenziali o di miglioramento del proprio stato.

Croce Verde partecipa sia raccogliendo e istruendo le richieste su Pietrasanta presso il proprio Centro di Ascolto sia tramite suoi rappresentanti negli organismi decisori di Fondo Vivere.

Il 2019, a seguito del progressivo affievolirsi dei Fondi a disposizione di Fondo Vivere per la propria attività diretta, le attività del nostro Centro di Ascolto si sono concentrate più che altro su un servizio di tutoraggio delle persone che avevano avuto accesso al prestito nel passato.

Ci sono però tutte le premesse che nel 2020 l'attività possa riprendere in pieno date le iniziative in corso di Fondo Vivere per reperire nuove risorse, alle quali ha contribuito anche la nostra Associazione.

Comunicazione e informazione

La nostra Città

L'associazione Croce Verde di Pietrasanta conta tra le proprie attività la pubblicazione del periodico «La nostra Città», realtà consolidata e unica quale importante organo di informazione locale riguardante le notizie del terzo settore.

Fin dalla sua istituzione, dall'edizione zero pubblicata nel dicembre 2010 sotto la direzione di Giuliano Rebecchi, il giornale non solo racconta la realtà della Croce Verde, con le attività promosse e le storie dei suoi volontari, ma offre anche approfondimenti sul mondo del volontariato. L'obiettivo è dar voce alle associazioni e ai volontari che operano a livello locale e nazionale, in zone di guerra e di estrema povertà in tutto il mondo, spesso grazie alle testimonianze dirette di coloro che sono impegnati in prima linea.

Il periodico ha una tiratura di 1300 copie ed è distribuito capillarmente su tutto il territorio del Comune di Pietrasanta e della Versilia, anche tramite invii postali. Convinta del fondamentale apporto del giornale, negli anni la Croce Verde ha continuato a investire sulla pubblicazione che, ad oggi, ha ormai superato il traguardo dei 50 numeri.

	2016	2017	2018	2019
Numeri pubblicati	5	3	3	3
Copie inviate tramite posta	4139	3042	3042	3042

I Giovani e la Scuola

Le iniziative che rivolgiamo ai giovani studenti sono finalizzate a promuovere i valori del volontariato e creare premesse affinché possa maturare in essi la decisione di fare un'esperienza da volontario nella nostra Associazione o comunque in altre.

Due le iniziative più significative del 2019:

- **“Crescere Solidali”** ha avuto principalmente lo scopo di stimolare senso civico e solidaristico negli studenti più giovani, attraverso interventi di nostri volontari in aula su temi attinenti il significato di volontariato, il soccorso sanitario, la protezione civile. Il progetto, giunto alla sua quinta edizione, è stato rivolto ai ragazzi che frequentano le ultime classi delle scuole primaria e secondaria inferiore cittadine in un'ottica più che altro formativa, date le età coinvolte, sull'importanza e il valore della partecipazione al volontariato.
- **“Giovani e Volontariato”** è invece finalizzata ad acquisire conoscenze e idee dai giovani studenti delle superiori in merito alla loro visione del mondo del volontariato in generale e dell'associazionismo solidaristico in particolare, per poi utilizzarle, da parte dell'Associazione, nell'impostazione di più efficaci strategie di coinvolgimento di questa parte di popolazione. L'iniziativa, ideata dalla Croce Verde di Pietrasanta e dalla UILDM Versilia, è realizzata in collaborazione con l'Istituto scolastico “IIS Don Lazzeri-Stagi” di Pietrasanta ed è coordinata dal consulente Cevot, Dr Matteo Garzella. Il progetto è iniziato a fine 2019 con la distribuzione di circa 100 questionari ad altrettanti studenti delle classi quarte e quinte e proseguirà nel 2020 con un incontro generale con gli studenti.

Dall'incontro, condotto tramite l'innovativa tecnica del World Cafè sulla base dei questionari distribuiti nella precedente fase, dovranno scaturire gli elementi che poi verranno elaborati, sempre dagli studenti, in successivi laboratori progettuali, che giustappunto dovranno concludersi con progetti da sottoporre alle due Associazioni proponenti per essere realizzati.

	2016	2017	2018	2019
Alunni delle scuole primarie coinvolti	500	144	140	
Alunni della scuola secondaria di primo grado coinvolti	480	129	100	
Alunni delle scuole superiori coinvolti	-	18	17	100

Onoranze funebri

Onoranze funebri

Viene svolto con personale interno, con attrezzature e mezzi dell'associazione, a prezzi calmierati rispetto a quelli del mercato, nello spirito storico dell'associazione. I profitti del servizio ci permettono di coprire le spese derivanti da altri servizi in perdita come e soprattutto i trasporti socio-sanitari.

	2016	2017	2018	2019
Servizi effettuati	115	112	130	102

Criticità

Da diversi anni è in atto una riduzione del numero dei nuovi volontari che si impegnano in prima persona allo svolgimento dei servizi con ripercussioni negative sulla possibilità di mantenere e incrementare le attività dei trasporti socio sanitari e Protezione Civile. Da tempo ci interroghiamo su questo fenomeno, che comunque investe anche altre realtà del nostro territorio e si tenta di elaborare progetti che da un lato possano analizzare le ragioni di questo andamento e dall'altro contrastare la rarefazione delle giovani leve. Per questo sono stati realizzati progetti con gli studenti delle scuole medie inferiori e superiori come "crescere solidali" e "giovani e volontariato".

Situazione economico-finanziaria

Risorse economiche

RENDICONTO GESTIONALE			
ONERI E COSTI	2019	PROVENTI E RICAVI	2019
A) Costi e oneri da attività di interesse generale		A) Ricavi, rendite e proventi da attività di interesse generale	
1) Materie prime, sussidiarie, di consumo e merci	130.921	1) Proventi da quote associative e apporti dei fondatori	1.430
2) Servizi	266.006	2) Proventi e oneri per attività mutuali	
3) Godimento beni di terzi	2.075	3) Ricavi per prestazioni e cessioni ad associati e fondatori	
		4) Erogazioni liberali	6.658
4) Personale	1.274.782	5) Proventi del 5 per mille	6.447
5) Ammortamenti	202.689	7) Ricavi per prestazioni e cessioni a terzi	1.708.579
		8) Contributi da enti pubblici	20.000
6) Accantonamenti per rischi e oneri		9) Proventi da contratti con enti pubblici	141.825
7) Oneri diversi di gestione	849	10) Altri ricavi e proventi	16.007
8) Rimanenze iniziali	3350	11) Rimanenze Finali	3.250
Totale	1.880.672	Totale	1.904.196
		Avanzo/Disavanzo attività di interesse generale	23.523
B) Costi e oneri da attività diverse		B) Ricavi, rendite e proventi da attività diverse	
1) Materie prime, sussidiarie, di consumo e merci	105.259	1) Ricavi per prestazioni e cessioni ad associati e fondatori	303.065
2) Servizi	16.482	2) Contributi da soggetti privati	
3) Godimento beni di terzi		3) Ricavi per prestazioni e cessioni a terzi	
4) Personale	146.374	4) Contributi da enti pubblici	
5) Ammortamenti	10.425	5) Proventi da contratti con enti pubblici	
6) Accantonamenti per rischi e oneri		6) Altri ricavi, rendite e proventi	2.550
7) Oneri diversi di gestione	1.491	7) Rimanenze finali	13.506
8) Rimanenze iniziali	17.893		

	Totale	297.924	Totale	319.121
C) Costi e oneri da attività di raccolta fondi			B) Ricavi, rendite e proventi da attività di raccolta fondi	
1) Oneri e raccolta fondi abituali			1) Proventi da raccolte fondi abituali	
2) Oneri per raccolta fondi occasionali			2) Proventi da raccolte fondi occasionali	
3) Altri oneri				
Totale	0		Totale	0
D) Costi e oneri da attività finanziarie e patrimoniali			D) Ricavi, rendite e proventi da attività finanziarie e patrimoniali	
1) Su supporti bancari			1) Da rapporti bancari	4.361
2) Su prestiti	15.138		2) Da altri investimenti finanziari	
3) Da patrimonio edilizio			3) Da patrimonio edilizio	
4) Da altri beni patrimoniali			4) Da altri beni patrimoniali	
5) Accantonamenti per rischi oneri				
6) Altri oneri			5) Altri proventi	
Totale	15.138		Totale	4.361
			Avanzo/Disavanzo attività finanziarie e patrimoniali	
E) Costi e oneri di supporto generale			E) Proventi di supporto generale	
1) Materie prime, sussidiarie, di consumo e merci			1) Proventi da distacco del personale	
2) Servizi	4.456			
3) Godimento beni di terzi			2) Altri proventi di supporto generale	4.496
4) Personale				
5) Ammortamenti				
6) Accantonamenti per rischi e oneri				
7) Oneri diversi di gestione				
Totale	4.456		Totale	4.496
Totale oneri e costi	2.198.190		Totale proventi e ricavi	2.232.174
			Avanzo/disavanzo prima delle imposte	33.984
			imposte	33.662
			Avanzo/disavanzo di esercizio	322

Criticità

Il bilancio consuntivo dell'anno 2019 ha chiuso con un risultato positivo di € 322, mantenendo l'andamento economico dell'associazione dello scorso anno. Tale risultato è stato ottenuto

grazie all'avanzo nella gestione delle Attività Istituzionali e delle Onoranze Funebri che ha permesso di compensare la perdita rilevata per la RSA Villa Ciocchetti.

L'andamento avuto nel 2019 dal settore Attività Istituzionali è del tutto eccezionale e deriva unicamente dall'aver ammortizzato quasi tutti gli automezzi e dal pensionamento di un dipendente non ancora sostituito. In realtà la gestione di questo settore è costantemente in perdita perché le entrate derivanti dal servizio e i relativi contributi non coprono la spesa sostenuta dall'Associazione per mantenere efficienti un adeguato numero di ambulanze. Per questo motivo è di vitale importanza per le Associazione di volontariato, come la nostra, la gestione in proprio dell'attività commerciale delle Onoranze Funebri, che permettono di pareggiare annualmente il bilancio. Nel 2019 però l'utile derivante da questo settore è diminuito notevolmente a causa della presenza sul territorio di imprese private che fanno molta concorrenza alle associazioni. Da tempo ci siamo impegnati per far conoscere ai nostri soci questa situazione attraverso articoli sulla nostra rivista, sui quotidiani locali e prevedendo sconti e agevolazioni agli associati, ma, i risultati non sono stati quelli attesi.

Per quanto riguarda la RSA Villa Ciocchetti, anche in questo settore, le entrate derivanti dalle rette non riescono da tempo a coprire i relativi costi; questo a causa di due fattori: i costi per il personale non possono essere contenuti a causa dell'obbligo di mantenere un definito rapporto dipendenti/ospiti. Dall'altra le rette, per la parte sociale, determinate dalla conferenza dei sindaci sono tra le più basse di tutta la Toscana, nonostante le numerose richieste di una loro revisione fatta da tutte le strutture del nostro territorio.

Anche la manutenzione della struttura presenta costi importanti che sono irrinunciabili per garantire un buona qualità della vita dei nostri nonni.

Altre informazioni

Informazioni di tipo ambientale

Nel 2014 a Villa Ciocchetti sono stati realizzati importanti investimenti per l'installazione di un sistema fotovoltaico, solare termico e coibentazione che producono un consistente risparmio sui consumi energetici e di riflesso dei relativi costi ambientali.